

FICHE HOTELLERIE DE PLEIN AIR 2009

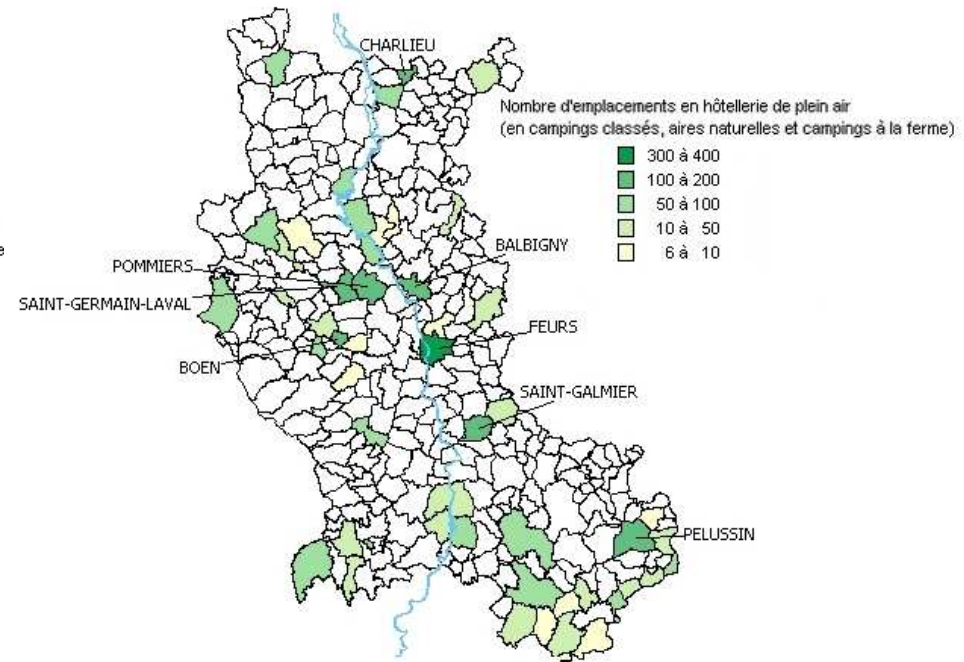
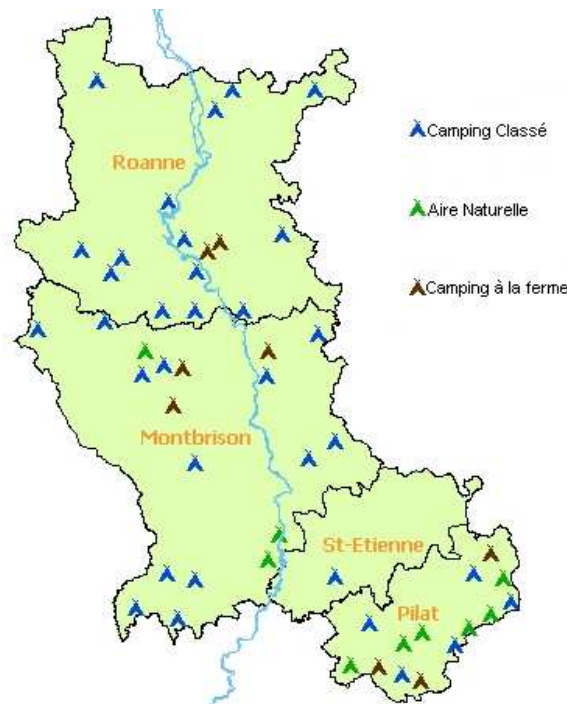
Eléments méthodologiques :

L'Agence de Développement Touristique de la Loire s'appuie sur la base de données SITRA et sur des enquêtes réalisées par l'INSEE pour quantifier l'offre et la fréquentation en hôtellerie de plein air du département. Elles alimentent les données de l'observatoire quant aux indicateurs (nuitées, arrivées, taux d'occupation etc.)

Le parc hôtellerie de plein air

En 2009, le département de la Loire comptabilise **34 campings classés**, **9 aires naturelles** et **8 campings à la ferme**, qui représentent environ 5 100 lits touristiques, soit 28% de la capacité des hébergements marchands ligériens

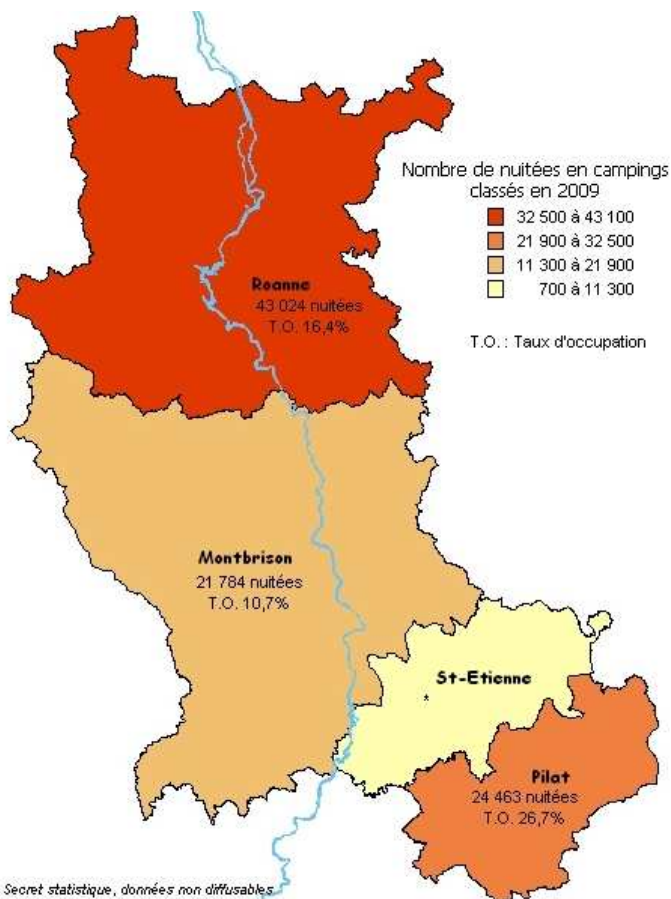
Comparé à 2008, **le parc en hôtellerie de plein air est resté stable**. Toutefois, un certain nombre d'emplacements résidentiels ont été transformés en emplacements de passage.



Fréquentation par territoire

L'hôtellerie de plein air ligérienne a connu une **excellente année 2009**, avec une **hausse de 6,6% du nombre de nuitées** par rapport à 2008. C'est surtout la **clientèle française** qui est venue plus nombreuse dans les campings (+11,37% d'arrivées et +7,45% de nuitées).

Cette augmentation de la fréquentation a surtout **bénéficié au Pilat**, avec près de **17% de nuitées supplémentaires**, faisant passer le territoire **au 2^{ème} rang** des destinations favorites des campeurs dans le département, devant la région de Montbrison.

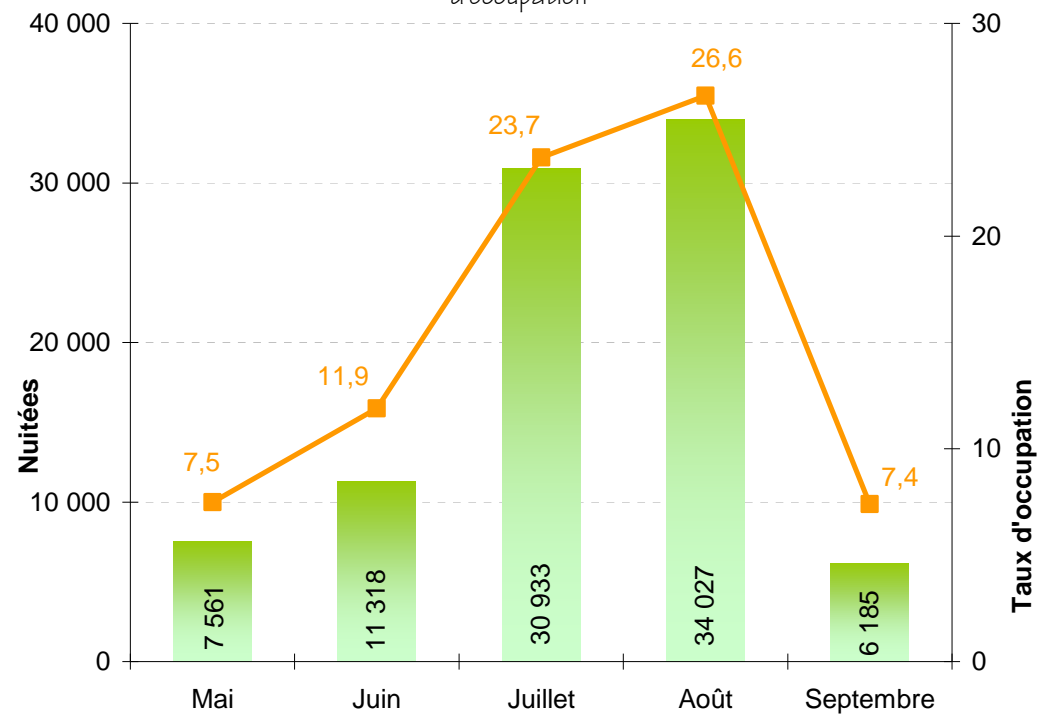


Fréquentation par mois

Par rapport à l'année 2008, **le taux d'occupation des emplacements est en hausse** pour tous les mois de la saison estivale, sauf pour le mois de **juillet qui connaît un léger fléchissement**.

Plus de **72% des nuitées sont réalisées en juillet ou en août**.

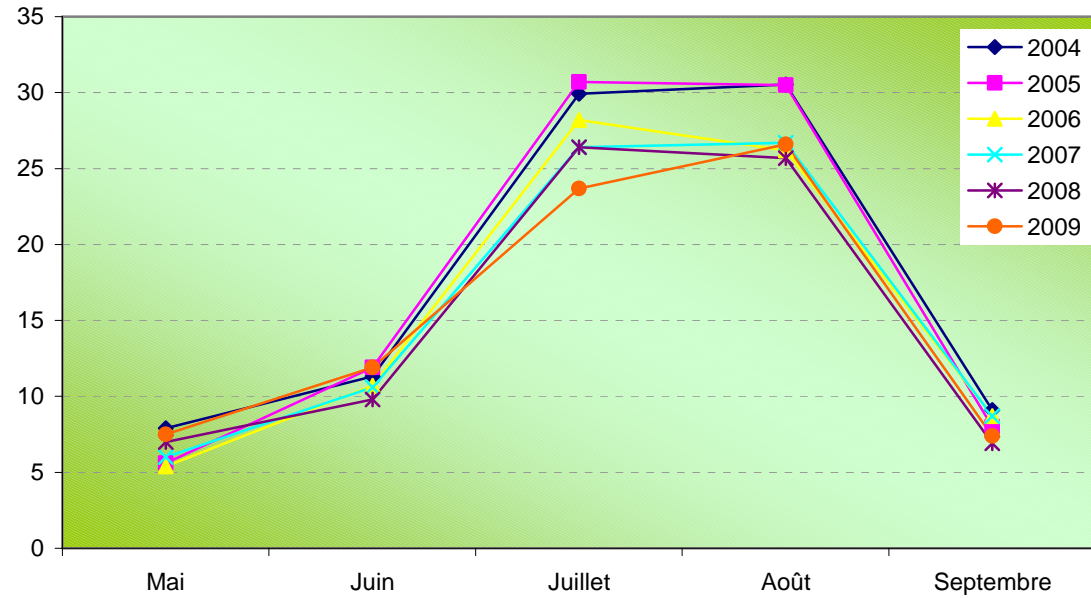
Répartition de la fréquentation sur la saison 2009 : nuitées et taux d'occupation



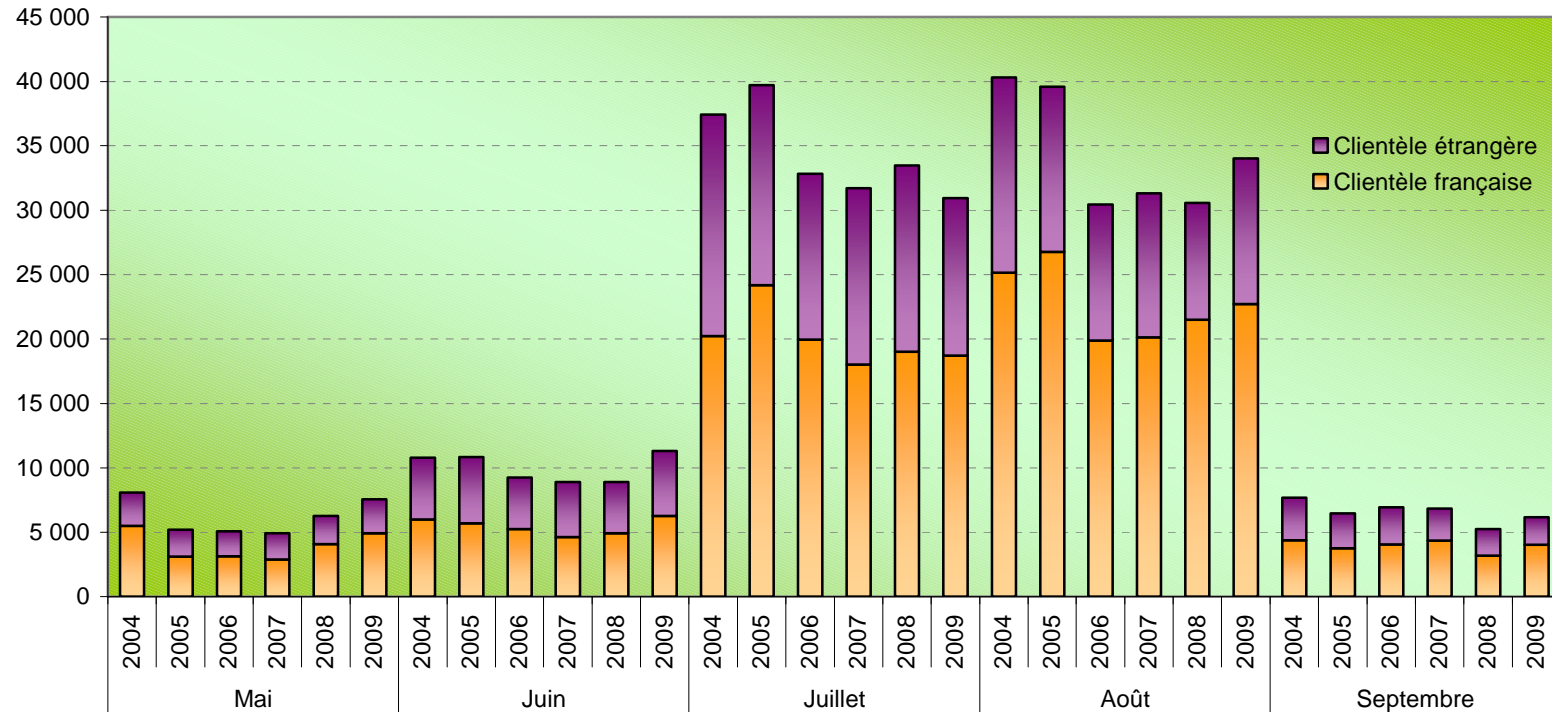
Evolution de la fréquentation

L'avant-saison a été particulièrement bonne en 2009, puisque les taux d'occupation pour mai et juin sont les meilleurs de ces 5 dernières années. En revanche, juillet a connu une fréquentation inférieure à la moyenne. En août, taux d'occupation et nombre de nuitées remontent largement, sans pour autant atteindre les niveaux d'avant 2006.

Taux d'occupation mensuel 2004-2009 (en %)



Nuitées mensuelles 2004-2009

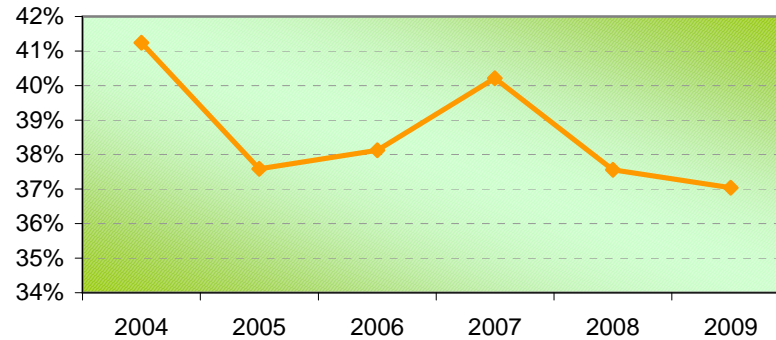


Origine des clientèles

En 2009, les touristes étrangers ont réalisé 37% des nuitées dans les campings ligériens. Ce taux reste stable par rapport à 2008, et légèrement en deçà des années précédentes, notamment à cause d'une progression plus importante de la clientèle française.

Les Néerlandais sont toujours les étrangers les plus présents, avec plus de 18 000 nuitées en 2009. Les Allemands et Britanniques suivent avec près de 3 700 nuitées, devant les Belges qui en comptabilisent environ 2 700.

Part des nuitées étrangères 2004-2009



Nuitées 2005-2009 des principales nationalités

