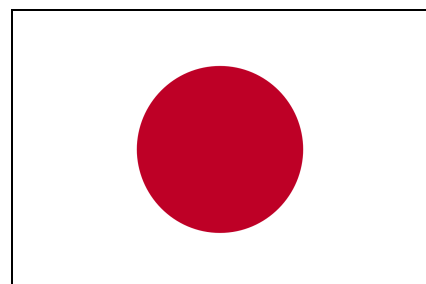


Fiche marché

Fiche marché Japon 2009



MISSION INGENIERIE TOURISTIQUE RHONE-ALPES

Fiche marché Japon 2009

Observatoire Régional du Tourisme / MITRA

En collaboration avec l'Observatoire Savoie Mont Blanc

Sommaire

◆ Données générales

- ◆ Population
- ◆ Economie

◆ Données sur le marché touristique Japonais

◆ La fréquentation hôtelière en Rhône-Alpes 2000 – 2008

◆ Tendances sur les premiers mois de l'année 2009

Données générales

Nature de l'Etat : monarchie constitutionnelle

Nature du régime : démocratie parlementaire

Chef de l'Etat : S.M. l'Empereur AKIHITO (Tenno Heika en Japonais) depuis 1989

Chef du Gouvernement : M. Taro ASO, Premier ministre

Ministre des Affaires étrangères : M. Hirofumi NAKASONE

Données démographiques

Population : 127,288,416 (juillet 2008)

Densité : 338 habitants au km² (la densité dépasse 5.000 personnes au km² dans certaines zones urbaines)

Croissance démographique : -0.139% (2008). La population décroît depuis 2005.

Espérance de vie : 79 ans pour les hommes. 86 ans pour les femmes (2008)

Religion (s) : shintoïsme, bouddhisme

Données économiques

PIB : 4.844 milliards USD (2008) - 2ème rang mondial

PIB exprimé en parité de pouvoir d'achat (PPA) : 4.487 milliards USD (2008)

PIB par habitant : 38 058(2008)

Taux de croissance : 0,7% (2008)

Taux de chômage (au sens du BIT) : 3,9% (2008)

Taux d'inflation : 1,8% (2008)

Source : France diplomatie – juillet 2009



Données sur le marché touristique Japonais

Présentation Marché Japon aux Journées Partenariales - Atout France de Juin 2009

Les voyages domestiques ont représenté **280 millions de nuitées en 2008** (données provisoires).

- Les voyages à l'étranger ont rassemblé **16 millions de départs en 2008 soit 12,6%** de la population.
- Depuis 2007, les destinations long courrier, en particulier l'Europe, ont été affectés par un taux de change défavorable, d'importantes surcharges pétrolières, une concurrence accrue des destinations de proximité (bon marché) et une économie incertaine.
(Source : Fondation JTB)

La répartition des destinations (données 2007)

Domination des destinations de proximité en Asie (48,8%).

L'Europe reste une destination privilégiée (part de marché: 16,5%).

Cependant:

- Les parts de marché sont en baisse par rapport à 2006 (16,8%).
 - On observe une baisse du nombre de séjours depuis 2007 (2,85 M) qui se poursuit en 2008 (2,64 M -estimation).
- Les Principales destinations européennes sont : Allemagne, France, Suisse, Grande Bretagne et Italie.

A signaler également dans les nouveautés, une attractivité croissante des pays d'Europe Centrale.

Les dépenses à l'étranger (Données 2008)

Le Japon est le 7ème pays en termes de dépenses touristiques à l'international: 17,15 milliards d'euros en 2008.

- Le Japon est premier en termes de dépenses par voyageur (source: IPK International)
- Dépenses moyennes pour un voyage en Europe: 3,000 euros et 5,400 euros en incluant les dépenses de shopping (source: JTB Foundation)

Une saisonnalité assez peu marquée

4 pics traditionnels de départs :

Le Shogatsu (1er -5 janvier);

les vacances universitaires (février –mars);

la Golden Week (fin avril -début mai) et O-Bon (mi-août)).

Et une nouvelle opportunité en 2009: la combinaison de plusieurs jours fériés qui a engendré l'apparition d'une « silver week », prévue entre le 19 et le 27 septembre.

Les Japonais en France

Présentation Marché Japon aux Journées Partenariales - Atout France de Juin 2009

Le nombre de japonais en France en 2008 est estimé à 578 000, soit une diminution de -12% entre 2008 et 2007

Les nuitées des Japonais en France en 2008 représentent 2.48 millions dans l'hôtellerie française, soit -11.5% par rapport à 2007 (Enquête hôtelière)

La durée moyenne du séjour en 2008 est de 4,29 nuitées soit une légère augmentation

Les dépenses en France

Les dépenses japonaises en France varient, selon les sources, de 530 à 907 euros par séjour (Source de la Banque de France et source de la Banque du Japon).

Les dépenses journalières moyennes des Japonais à Paris sont estimées à 276 euros (Source OTCP)

Répartition par type de séjour (estimations) :

87% pour les loisirs

13% pour les affaires

Répartition géographique 2008 :

Près des ¾ des Japonais séjournent en Ile-de-France (73.6%), les autres régions de séjour sont : PACA (7.5%), Rhône-Alpes, la Normandie (2.8%), Centre (2.67%), Bretagne (1.33%), en baisse •

Hébergement 2008 :

La majorité des Japonais séjournent en France dans des hôtels 3, 4 et 4L étoiles (67.5%).

Avec le renforcement de l'euro face au yen, certaines agences proposent des hôtels** et une diversification des types d'hébergement apparaît : hôtels de charme, résidences hôtelières, chambres d'hôtes etc.

Ce phénomène se vérifie en Rhône-Alpes avec une perte de plus de 10 points sur le segment des 3 et 4 étoiles au profit des hôtels classés 2 étoiles.

Japon : érosion des nuitées dans l'hôtellerie

- Le Japon est le 10^{ème} pays étranger avec 3% des nuitées étrangères hôtelières de Rhône-Alpes en 2008.
- Avec 5% des nuitées japonaises dans l'hôtellerie, Rhône-Alpes est en 3ème position des régions choisies par les Japonais derrière l'Ile de France (74% des nuitées) et Paca (7%).
- Un marché en diminution depuis 2000 :-31% de nuitées entre 2000 et 2008
- Une concentration géographique : 81% de leurs nuitées se déroulent dans 2 départements : le Rhône (44%) seul département en progression sur cette clientèle et la Haute-Savoie (37% des nuitées).
- Une clientèle haut de gamme : 66% des nuitées se déroulent dans les hôtels de catégorie 3 étoiles ou 4 étoiles, soit 12 points de moins qu'en 2007.

◆ Evolution des nuitées en Rhône-Alpes / France

Japon	2000	2001	2002	2003	2004	2005	2006	2007	2008
Rhône-Alpes	194 836	193 447	141 035	134 462	132 155	159 817	153 650	128 919	135 093
France	3 525 203	3 111 870	3 161 737	2 651 001	2 810 370	3 057 734	2 912 198	2 802 326	2 480 920
Part de RA	6%	6%	4%	5%	5%	5%	5%	5%	5%

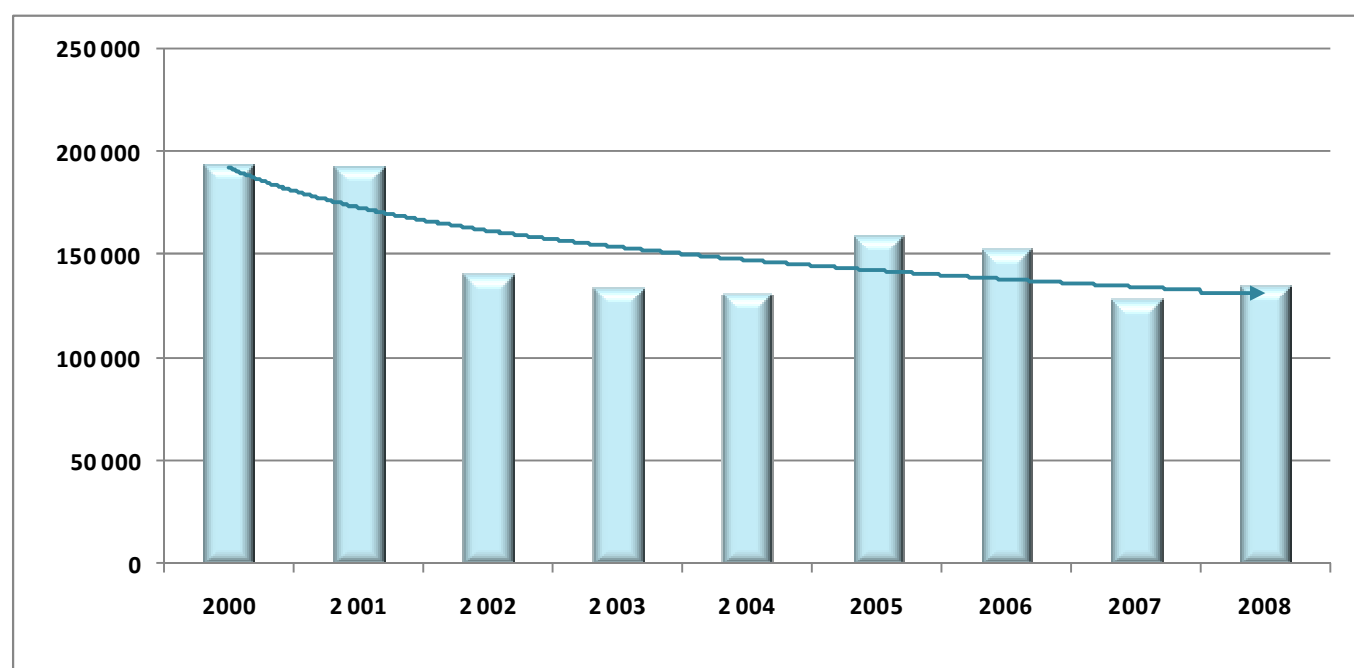
Source INSEE - Direction du Tourisme 2008 / traitement ORT - MITRA

◆ Part de marché régionale

Nuitées hôtelières 2008	Japon	% régions
Ile-de-France *	1 825 843	74%
Provence-Alpes-Côte-D'azur	185 821	7%
Rhône-Alpes	135 093	5%

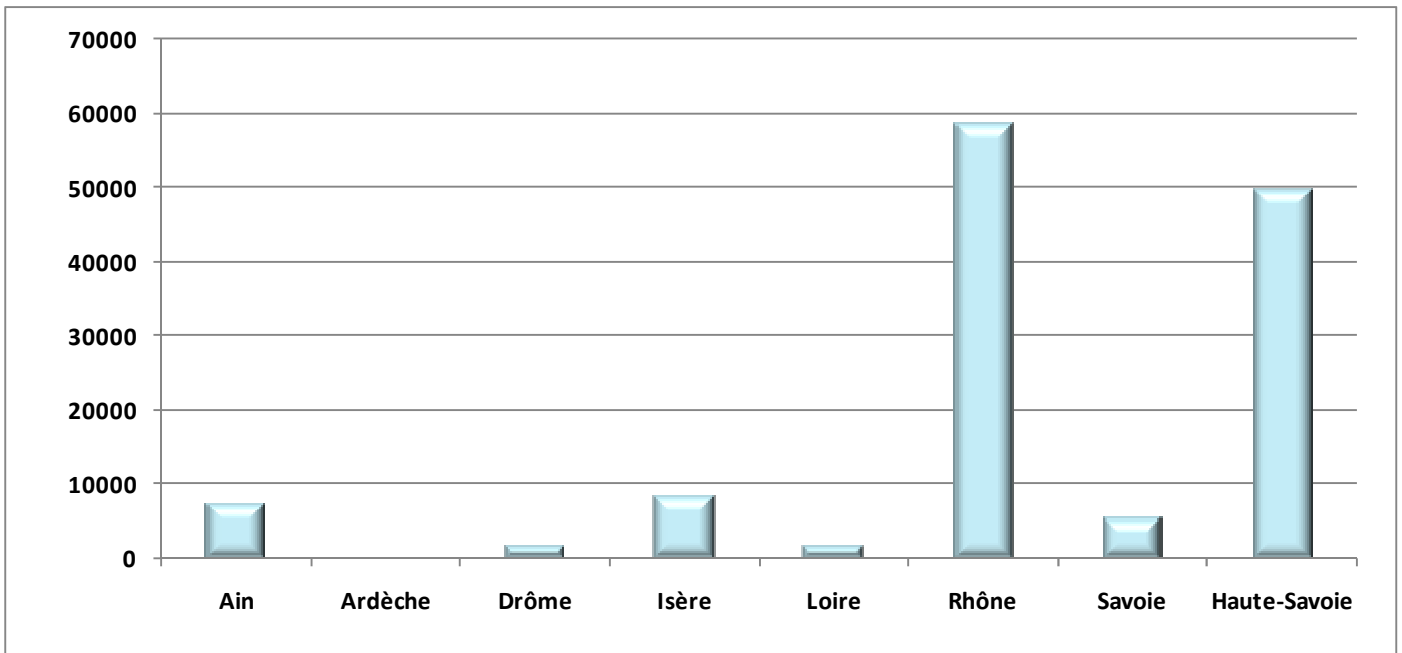
Source INSEE - Direction du Tourisme 2008 / traitement ORT - MITRA

◆ Evolution des nuitées en Rhône-Alpes



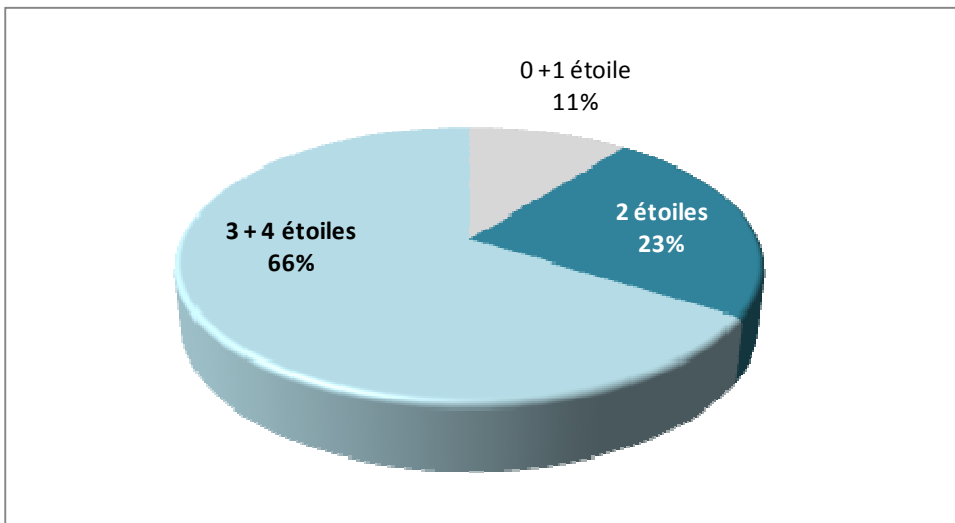
Source INSEE - Direction du Tourisme 2008 / traitement ORT - MITRA

◆ Répartition départementale



Source INSEE - Direction du Tourisme 2008 / traitement ORT - MITRA

◆ Répartition par catégorie d'étoiles en 2008



Source INSEE - Direction du Tourisme 2008 / traitement ORT - MITRA

Tendances sur les 4 premiers mois de 2009

Présentation Marché Japon aux Journées Partenariales - Atout France de Juin 2009

La récession économique

Elle se poursuit en 2009 (-4,0% de janvier à mars par rapport aux 3 mois précédents).

La chute de la demande mondiale et le renforcement du yen ont eu un impact direct sur le pays dont le principal moteur de croissance est les exportations.

Les EFFETS SUR LE TOURISME:

Le marché global des voyages à l'étranger enregistre une baisse de 4,3% soit 5,137 millions de départs entre janvier et avril.

Les voyages à l'étranger se sont cependant redressés en février, mars et surtout avril qui marque une croissance positive: +1.1%. La force du yen et la baisse des charges pétrolières à partir du 1er avril ont eu un effet positif sur le tourisme.

Les effets de l'arrivée du virus H1N1

- Le BATTAGE MEDIATIQUE autour de la grippe H1N1 et les mesures de précaution drastiques prises aux aéroports ont créé un sentiment de panique chez les japonais, clientèle traditionnellement attentive aux problèmes de sécurité.
- Des ANNULATIONS par centaine de milliers ont été enregistrées pour les mois de mai à juillet, toutes destinations confondues. L'épidémie devrait freiner les voyages à l'étranger pendant cette période.
- Le vent de panique s'est calmé à la fin du mois de mai. Les mois de juin et juillet furent les plus touchés. On observe une situation d'attente pour les mois à venir.

Zoom sur la France

Entre janvier et mars, la FRANCE, comme les autres destinations européennes, souffre d'importantes surcharges pétrolières et enregistre -19,2% de ses nuitées.

A partir du 1er avril, la baisse des charges pétrolières devrait assurer de meilleurs résultats. Vers l'Europe, les charges sont passées de 22,000 yens à 3,500 yens pour un aller simple.

Malgré un contexte économique difficile, certains FACTEURS DE REPRISE des voyages à l'étranger et en France incitent à maintenir les efforts de promotion.

- ♦ L'effet de la baisse des charges pétrolières.
- ♦ Le renforcement du yen a des conséquences sur les départs, mais également sur les achats des Japonais en France.
- ♦ Les efforts des agences pour promouvoir la France. Lancement d'une brochure France mono-destination par l'agence HIS.
- ♦ La silver week en septembre, une combinaison de plusieurs jours fériés.
- ♦ Le rebond des exportations en mars (+1.6%) permet à la banque centrale de prévoir une reprise de l'économie entre le 4ème trimestre 2009 et le 1er de 2010.