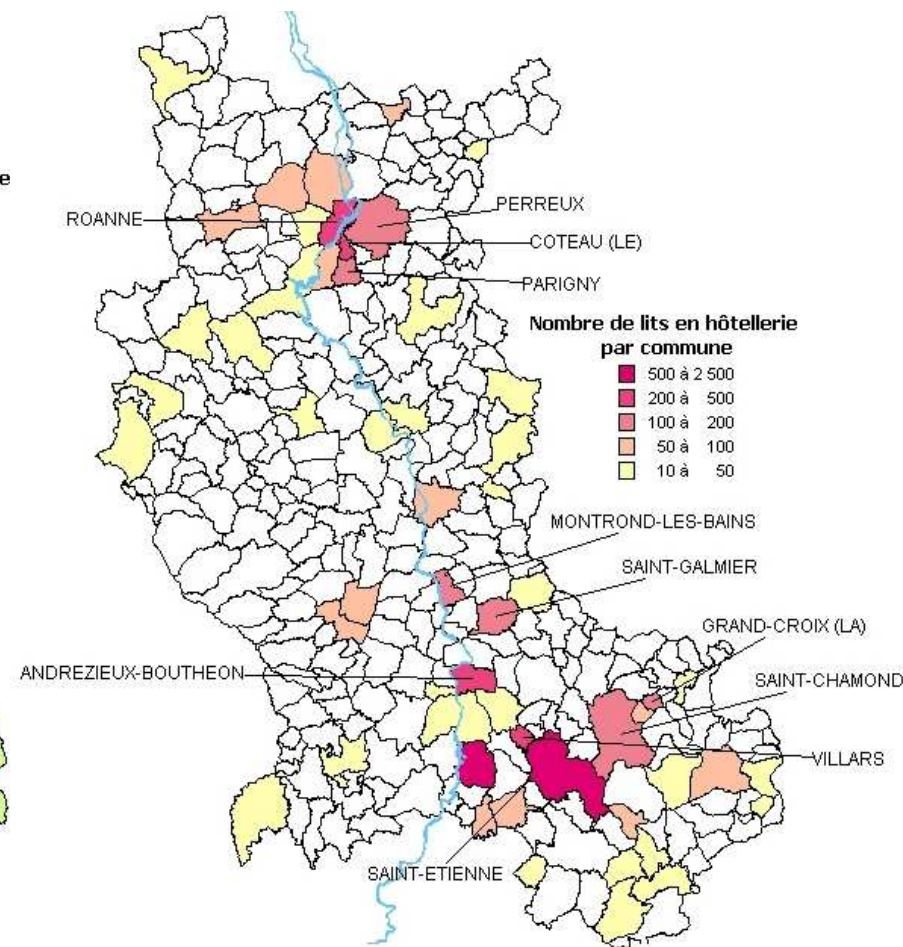
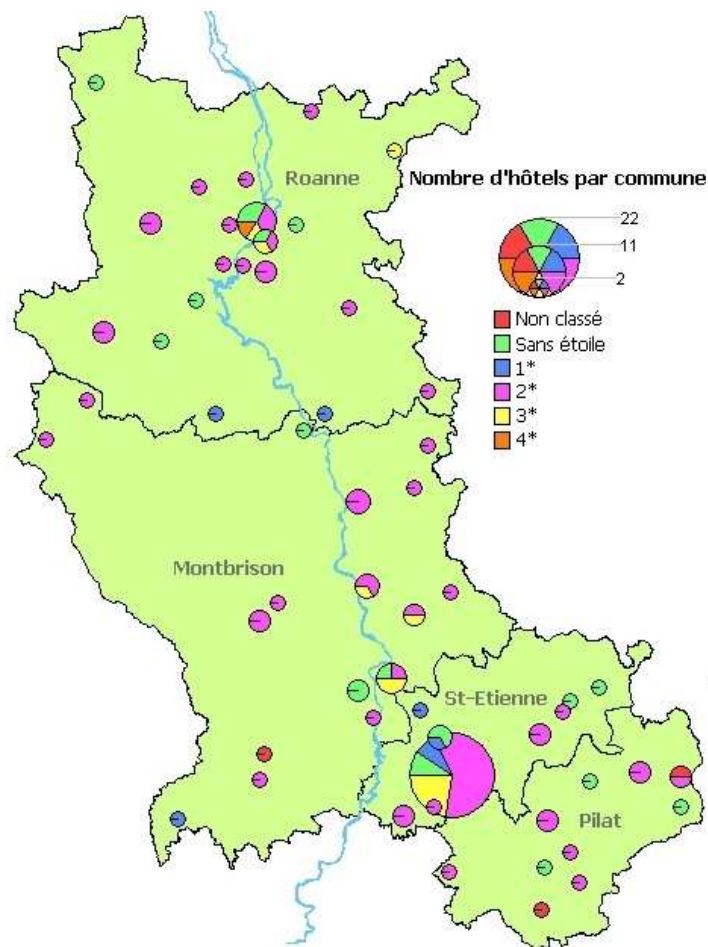


FICHE HOTELLERIE 2009

Éléments méthodologiques :

L'Agence de Développement Touristique de la Loire s'appuie sur les enquêtes réalisées par l'INSEE pour quantifier l'offre et la fréquentation en hôtellerie du département. Elles alimentent les données de l'observatoire quant aux indicateurs (nuitées, arrivées, taux d'occupation etc.)

Le parc hôtelier



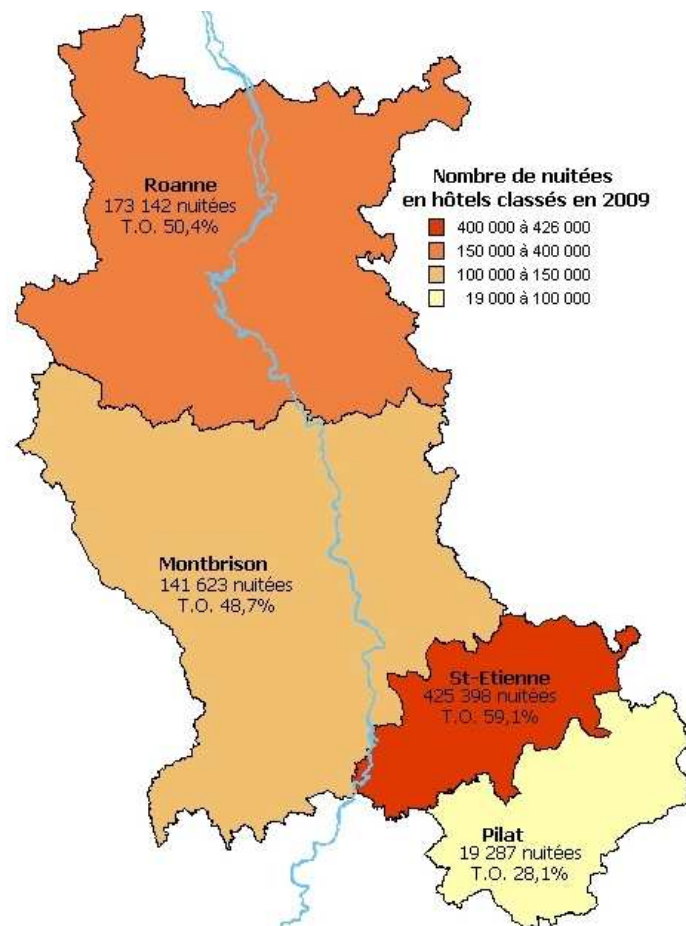
En 2009, la Loire compte **104 hôtels classés**, qui totalisent **6 064 lits**, soit **34% de la capacité** d'accueil touristique du département.

Le parc a très peu évolué ces dernières années : depuis 5 ans, le nombre de lits a progressé de 1%, alors que le nombre de structures fluctuaient peu.

Fréquentation par territoire

En 2009, l'hôtellerie dans la Loire est en **net repli** : **759 450 nuitées** ont été comptabilisées, soit près de **9% de moins qu'en 2008**. Le **taux d'occupation** moyen accuse également une **baisse de 3 points à 53,6%**.

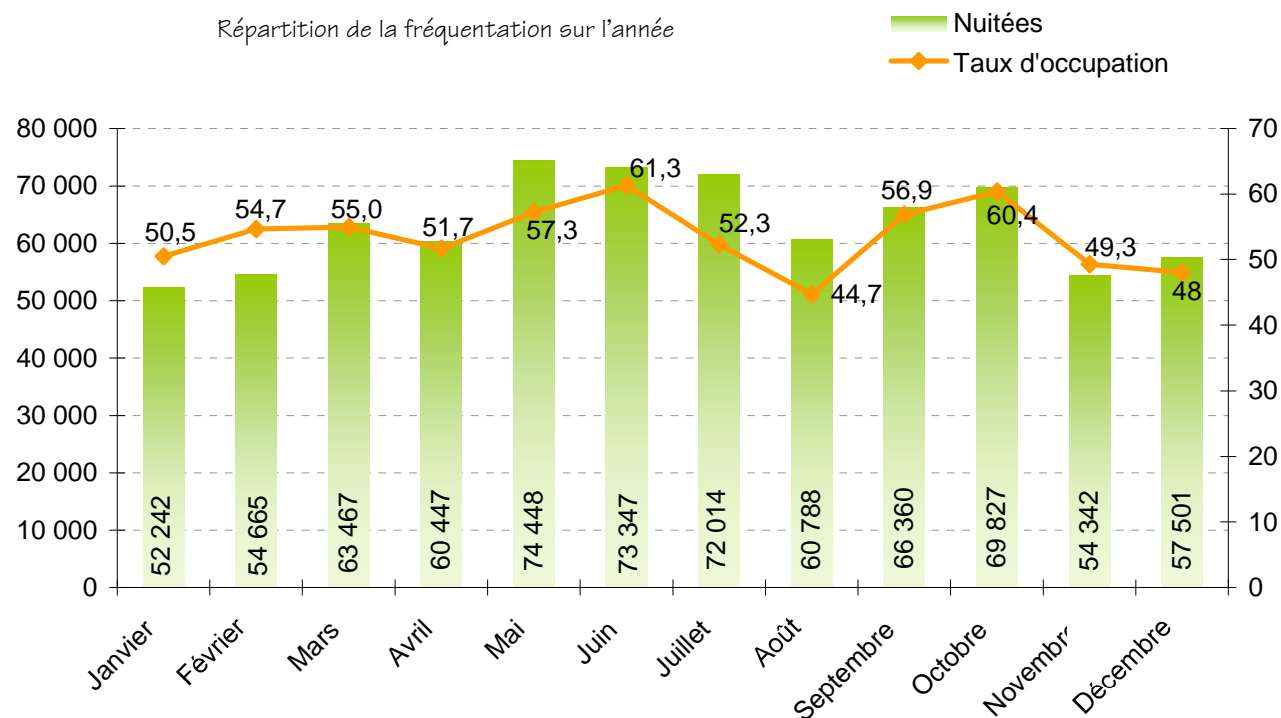
Le recul du nombre de nuitées se manifeste plus particulièrement **dans l'hôtellerie 2***, qui représente plus de la moitié de l'offre, avec **-11%**, et TSE avec **-9%**. Les hôtels 3 et 4* affichent une baisse plus modérée de 5%, tandis que les 1* résistent bien avec **+2%** des nuitées.



Fréquentation par mois

La baisse de fréquentation est particulièrement sensible sur la période estivale, avec **-13% de nuitées en juillet et -17% en août** par rapport à 2008. Le taux d'occupation chute respectivement de 7 et 8 points sur ces deux mois, pour s'établir à 52% et 45%.

Répartition de la fréquentation sur l'année

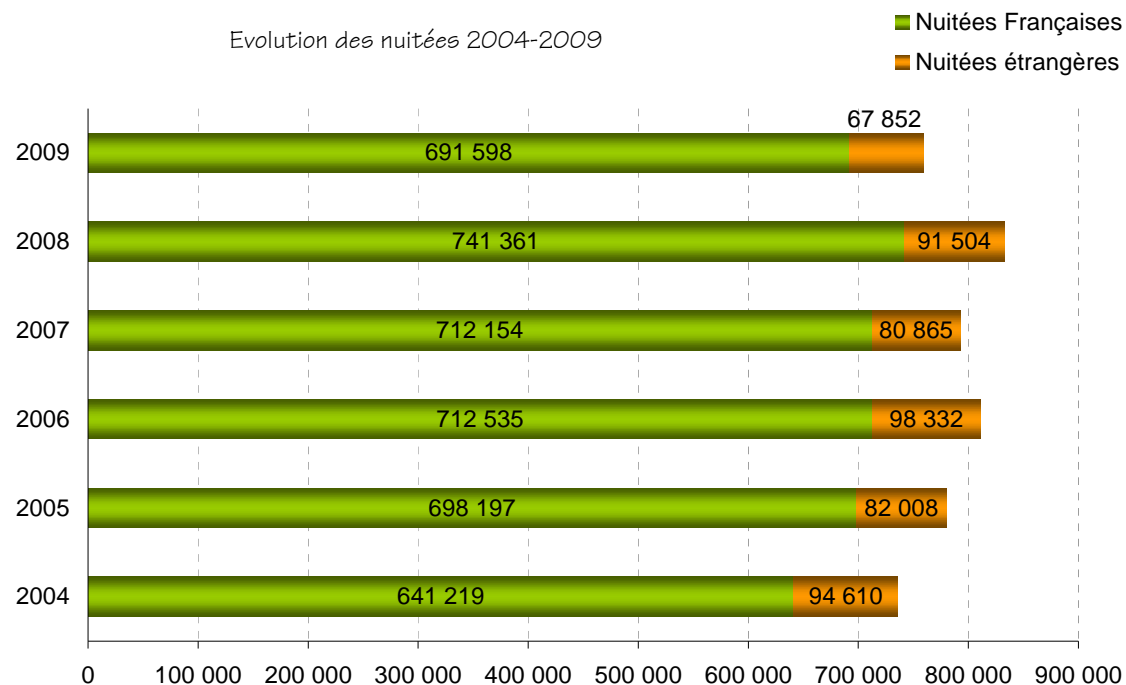


Evolution de la fréquentation

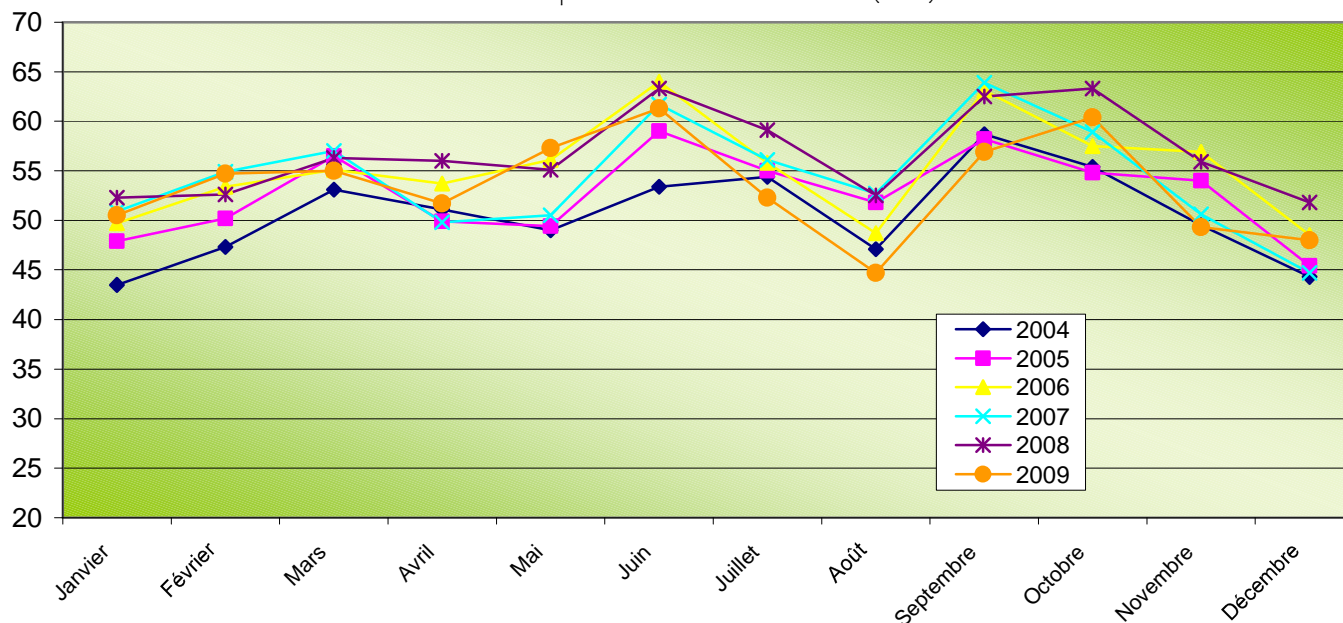
2009 s'avère être la moins bonne année depuis 2004 pour l'hôtellerie ligérienne. La fréquentation des touristes étrangers, surtout, est largement plus faible que la moyenne de ces cinq dernières années.

Si l'été constitue toujours une période creuse, on note une activité particulièrement ralentie en juillet et août 2009 par rapport aux années antérieures. En revanche, les mois d'octobre et surtout mai affiche des taux d'occupation relativement élevés.

Evolution des nuitées 2004-2009



Taux d'occupation mensuel 2004-2009 (en %)



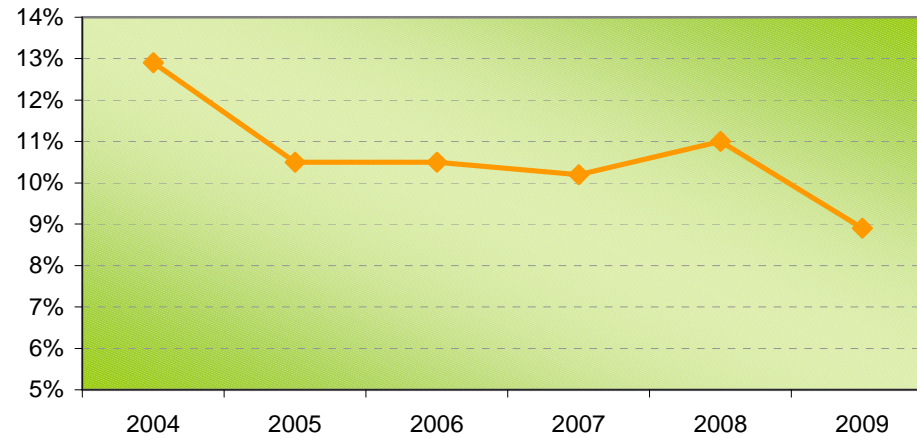
Origine des clientèles

La part des nuitées consommées par des touristes étrangers a chuté de 2 points en 2009, après plusieurs années de stabilité.

Cette baisse significative n'est pas spécifique à la Loire, puisqu'elle a été observée au niveau national, et attribuée à la crise économique.

C'est la fréquentation des allemands et des britanniques, les deux nationalités traditionnellement les plus représentées dans les hôtels ligériens, qui a diminué le plus fortement par rapport à 2008 (-42% et -31% de nuitées).

Part des nuitées étrangères 2004-2009



Nuitées 2006-2009 des principales nationalités

